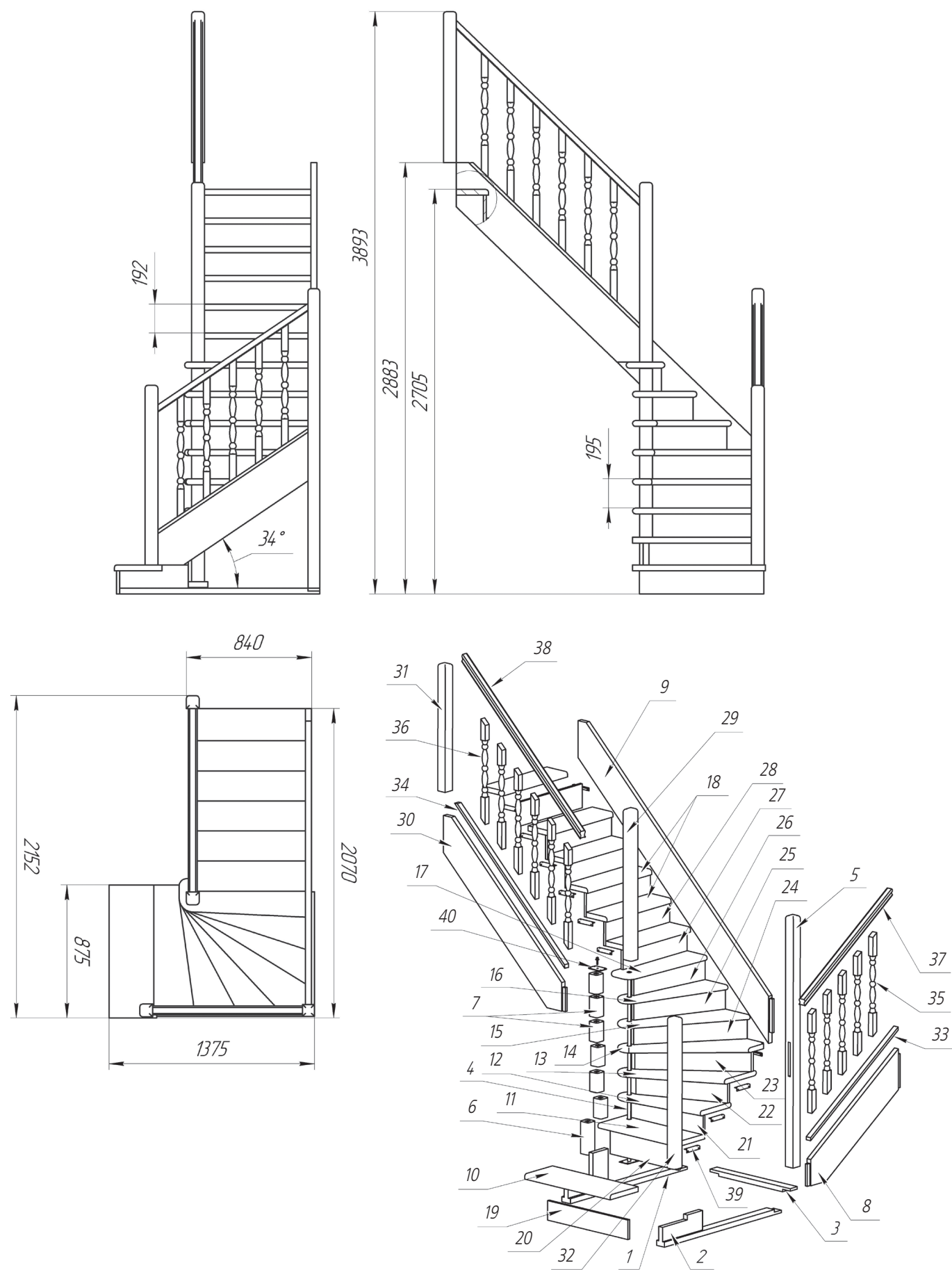


Рисунок 1.
Лестница внутриквартирная ЛЕС-02.



Универсальная лестница для дома ЛЕС – 02

Паспорт изделия



1. ОБЩИЕ УКАЗАНИЯ.

1.1. Лестница Лес-02(далее по тексту – «лестница») предназначена для эксплуатации в двухуровневых квартирах и коттеджах. Допускается хранение разобранной лестницы в таре, в сухом отапливаемом помещении.

2. ТЕХНИЧЕСКИЕ ХАРАКТЕРИСТИКИ.

- 2.1. Модификации лестницы – универсальная лево/правозаходная.
 - 2.2. Высота подъема (от уровня пола нижнего этажа до уровня пола верхнего этажа) – 2883 мм.
 - 2.3. Угол подъема по краю ступени (относительно пола) – 34°/44°.
 - 2.4. Число шагов подъема – 15.
 - 2.5. Ширина марша – 875/840 мм.
 - 2.6. Высота шага ступеней – 195/192 мм.
 - 2.7. Толщина ступеней – 38 мм.
 - 2.8. Максимально допустимая статическая нагрузка на одну ступень – 200 кг.
 - 2.9. Габариты лестницы в плане – 2152 x 1375 x 3893 мм.
 - 2.10. Минимальные размеры требуемого прямоугольного отверстия в перекрытии верхнего этажа – 2070 x 840 мм.
 - 2.11. Вес с упаковкой – 180 кг.
 - 2.12. Материал – древесина хвойных пород 8% влажности.
- Материал элементов крепления - сталь.

Лестница поставляется в разобранном виде, упакованной в ящик. Собирается лестница по указаниям настоящего паспорта на объекте монтажа.

3. КОМПЛЕКТНОСТЬ ПОСТАВКИ. Таблица 1.

1. Связка низ 80x1335	1 шт.	23. Подступень №5 939x157	1 шт.
2. Связка низ 80x1335	1 шт.	24. Подступень №6 908x157	1 шт.
3. Связка низ 80x827	1 шт.	25. Подступень №7 787x157	1 шт.
4. Столб мет. 1453	1 шт.	26. Подступень №8 724x157	1 шт.
5. Столб 2000	1 шт.	27. Подступень №9 739x157	1 шт.
6. Муфта высокая 301	1 шт.	28. Подступени №10-14 739x192	5 шт.
7. Муфта 157	6 шт.	29. Столб центральный 1200	1 шт.
8. Струна нижняя 1356x270	1 шт.	30. Струна верхняя 1833x270	1 шт.
9. Струна средняя 3000x270	1 шт.	31. Столб верхний 1010	1 шт.
10. Ступень №1 875x320	1 шт.	32. Столб нижний 1200	1 шт.
11. Ступень №2 810x330	1 шт.	33. Основание балясин 34° 1238	1 шт.
12. Ступень №3	1 шт.	34. Основание балясин 44° 1594	1 шт.
13. Ступень №4	1 шт.	35. Балясина нижняя 34° 820	5 шт.
14. Ступень №5	1 шт.	36. Балясина верхняя 44° 834	6 шт.
15. Ступень №6	1 шт.	37. Поручень 34° 1252	1 шт.
16. Ступень №7	1 шт.	38. Поручень 44° 1748	1 шт.
17. Ступень №8	1 шт.	39. Уголок мет. 25x25x150	19 шт.
18. Ступени №9-14 739x215	6 шт.	40. Пластина мет. 50x50	1 шт.
19. Подступень №1 827x157	1 шт.	41. Шпилька М8x100	1 шт.
20. Подступень №2 708x185	1 шт.	42. Шкант 8x35	55 шт.
21. Подступень №3 746x157	1 шт.	43. Шуруп (саморез) 3,5x35	112 шт.
22. Подступень №4 797x157	1 шт.	44. Шуруп (саморез) 3,5x70	54 шт.

4. ГАРАНТИЙНЫЕ ОБЯЗАТЕЛЬСТВА.

4.1. Гарантийный срок эксплуатации – 1 год при условии соблюдения правил монтажа и эксплуатации, а также условий хранения и транспортировки

4.2. Гарантийный срок хранения – 1 год с момента приемки ОТК при условии хранения в упаковке предприятия-изготовителя в сухом отапливаемом помещении. Гарантийный срок хранения предшествует гарантийному сроку эксплуатации

4.3. Завод-изготовитель постоянно работает над совершенствованием своей продукции, направленным на улучшение дизайна и эксплуатационных характеристик выпускаемых изделий. Поэтому в конструкцию изделия могут быть внесены незначительные изменения, не отраженные в данном документе и не влияющие на эксплуатационные характеристики изделия.

5. СВИДЕТЕЛЬСТВО О ПРИЁМКЕ.

Лестница внутриквартирная ЛЕС-02 проверена и признана годной к эксплуатации.

« ___ » _____ 20__ г. М.П. Контролёр ОТК _____

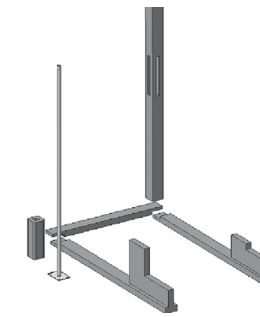
Претензии по комплектности поставки рассматриваются в течение 14 дней со дня продажи лестницы при предъявлении соответствующих описей вложения с отметками технического контроля.

6. УКАЗАНИЯ ПО СБОРКЕ ВНУТРИКВАРТИРНОЙ ЛЕСТНИЦЫ ЛЕС-02.

Детализация лестниц приведена на рисунках. Указанные номера позиций соответствуют таблице 1.

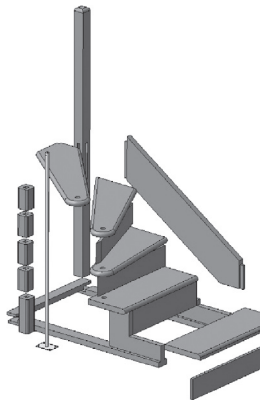
ПОРЯДОК СБОРКИ :

1. Сборку лестницы начинают соединив основание из трех нижних связок (поз. 1, 2 и 3). Связки располагают под прямым углом. Между собой их скрепляют саморезами 3,5x35 мм.

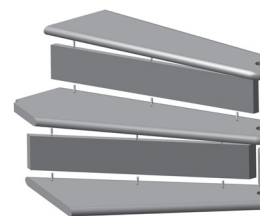


2. В внешнем углу устанавливают столб 80x80x2000 мм (поз. 5). Встык с основанием ступени устанавливают круглый металлический столб (поз. 4).

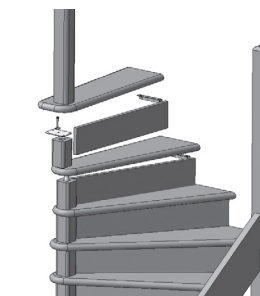
3. К основанию прикрепляют первую ступень с подступенью (поз. 10 и 19). Крепление металлического столба закрывают высокой муфтой (поз. 6). Сверху на эту муфту и основание ставится ступень № 2 (поз. 11) с подступенью (поз. 20). Крепление деталей осуществляется саморезами 3,5x70 мм.



4. В паз установленного столба заводят нижнюю деревянную струну 1356x270 мм (поз. 8), закрепив ее саморезами 3,5x70 мм. На металлический столб заводят последующие ступени с круглым отверстием (поз. 12-14). Между ступенями ставятся декоративные деревянные муфты (поз. 7). Свободные концы ступеней крепят к струне через металлический уголок саморезами 3,5x35 мм. Между ступенями закрепляют подступени (поз. 21-23).



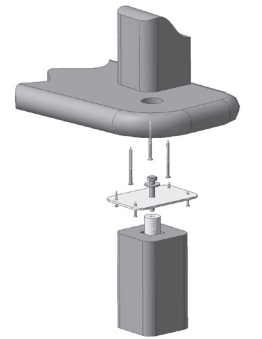
5. Для крепления подступеней, необходимо произвести разметку, определив визуально ее положение относительно ступени и струн. В верхнем и нижнем торце каждой подступени необходимо просверлить отверстия Ø8x20 мм в которые забиваются шканты. Совместив две детали, определяют положение ответных отверстий в плоскости ступени и сверлят их (Ø8x20 мм). Таким образом, последовательно собирают все ступени поворотной части.



6. К центральному столбу (поз. 29) крепится пластина 50x50 (поз. 40) саморезом 3,5x35 (поз. 43). Вся конструкция стягивается.

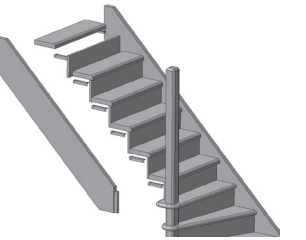
7. Собранный часть лестницы

размещают в месте установки и крепят к несущим перекрытиям дома (крепеж в комплект поставки не входит). На круглый столб заводят остальные три ступени с отверстием (поз. 15-17), оставшиеся подступени (поз. 24-27) и муфты. Свободные края ступеней прикрепляют к струне уголками и саморезами 3,5x35 мм.

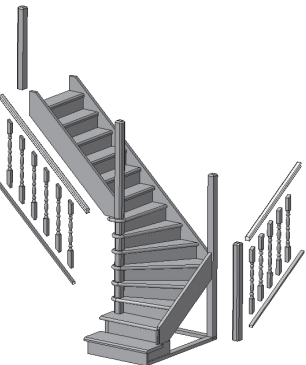


8. Всю конструкцию стягивают центральным столбом(поз. 29)

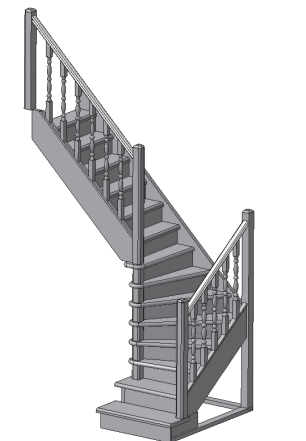
9. В паз столба устанавливают верхнюю струну 1833x270 мм (поз. 30). Между струнами металлическими уголками крепятся оставшиеся прямоугольные ступени (поз. 18 - 6 шт). Устанавливаются подступени (поз. 28 - 5 шт). Подступени крепятся к торцу ступеней с тыльной стороны саморезами 3,5x35 мм.



10. На первую нижнюю ступень устанавливается столб с пазом под нижнюю струну 86x86x1200 мм (поз. 32). На пол верхнего этажа ставится столб 86x86x1010 мм (поз. 31). Отдельно собирают две конструкции из балясин, их основания и поручня. Верхняя конструкция – основание и поручень 1594 мм (поз. 34 и 38) и 6 балясин с углом 44° (поз. 36). Нижняя – основание и поручень 1238 мм (поз. 33 и 37) и 5 балясин с углом 34° (поз. 35).



11. Собранные конструкции крепятся на торцы струн между столбами. Все скрепляется саморезами 3,5x70 мм.



12. После установки и осадки лестницы весь крепеж затягивают окончательно.